

# Trajectbegeleiders WGA



Directe toewijzing van subsidieproject aan  
een publieke entiteit – VDAB

## Inhoud

1. Waarover gaan de projecten?.....	2
1.1 Korte samenvatting.....	2
1.2 Voorwaarden voor toekenning middelen.....	3
1.3 Situering.....	3
1.4 Doelstellingen.....	5
2. Directe toewijzing van een subsidieproject aan een publieke entiteit.....	6
2.1 Motivering keuze.....	6
2.2 Budget.....	7
2.3 Staatssteun.....	8
2.4 Kosten.....	8
1. Projectpersoneel via standaarduurtarief.....	8
2.5 Aanvraag.....	10
2.6 Selectiecriteria.....	11
2.7 Selectieprocedure.....	11
2.8 Projectbeslissing.....	12
2.9 Opvolging door projectbeheerder.....	12
2.10 Looptijd.....	12
2.11 Rapportering.....	12
2.12 Geografisch toepassingsgebied voor uitvoering van projectactiviteiten.....	12
2.13 Evaluatieonderzoeken.....	12
2.14 Projectadministratie en bewaarplicht.....	12
2.15 Verwerking van persoonsgegevens.....	13
2.16 Bevragingsindicatoren.....	14
2.17 Programmaspecifieke indicatoren.....	14
2.18 Communicatie en zichtbaarheid.....	14
2.19 Volgende stappen.....	14
3. Bijlagen.....	15



# 1. Waarover gaan de projecten?

## 1.1 Korte samenvatting

Het betreft hier de **directe toewijzing** van een subsidieproject vanuit Europa WSE, als Beheerautoriteit ESF+, aan VDAB, in de hoedanigheid van begunstigde.

Het project situeert zich in het **VESOC-akkoord 'Iedereen nodig, iedereen mee: 40 maatregelen voor de Vlaamse arbeidsmarkt'**<sup>1</sup> die de Vlaamse Regering en de sociale partners op 1 juli 2022 sloten. In het Werkgelegenheidsakkoord worden via vier pijlers oplossingen voorgesteld om de krapte en mismatch aan te pakken en daarbij naar duurzame tewerkstelling en een inclusieve arbeidsmarkt te evolueren. De vier pijlers zijn: 1) Bouw een resultaatgericht activeringsbeleid uit, 2) Ga voor een doorgedreven opleidingsbeleid, 3) Zet versterkt in op werkbaar werk, 4) Benut de kansen van interregionale mobiliteit en economische migratie. Binnen elk van deze pijlers worden concrete acties geformuleerd. Binnen de eerste pijler worden vijf concrete acties geformuleerd, waaronder als eerste – en dewelke van toepassing is op dit project – **'Bouw een sterker begeleidingsproces voor werkzoekenden uit en een bredere rekrutering bij werkgevers'**. Belangrijk hierbij is dat in het licht van de huidige arbeidsmarktcontext de activering meer dan vandaag op een evenwichtige manier moet vertrekken vanuit de noden van de werkzoekenden en hun competenties enerzijds en de beschikbare vacatures anderzijds. Een **sterke uitbouw van het begeleidingsproces voor werkzoekenden** moet hand in hand gaan met een bredere rekrutering bij werkgevers. Een goed activeringsbeleid kan pas slagen als mensen efficiënt, beter en tijdig worden bereikt. Dat geldt zowel voor de ingeschreven werkzoekenden als voor de potentiële arbeidsreserve bij de niet-actieve beroepsbevolking. Wie werk zoekt, moet kunnen rekenen op een **actieve en intensieve bemiddeling** op maat van zijn/haar mogelijkheden. Daartoe moet elke werkzoekende, ongeacht de beschikbaarheid, van VDAB een effectief en gepast aanbod op tijd krijgen.

Om nieuwe werkzoekenden sneller te bereiken en op maat te kunnen ondersteunen, werd vanuit het Werkgelegenheidsakkoord, zoals hierboven gesitueerd, concreet gevraagd om te voorzien in een versnelling van de digitale contactstrategie van VDAB. In navolging van dit akkoord werd in 2023 de eerste contactname met nieuw ingeschreven werkzoekenden door de Servicelijn van VDAB vervroegd met drie weken. Ook alle volgende contactmomenten werden met drie weken vervroegd. Nieuwe werkzoekenden krijgen op de eerste dag na hun inschrijving de vraag om te bellen met VDAB. Wie zelf niet belt, krijgt na twee weken (ipv vijf weken) reeds een telefoontje van VDAB.

---

<sup>1</sup> <https://publicaties.vlaanderen.be/view-file/50312>



De uitrol van de vernieuwde werkgeversbenadering wordt stap voor stap gerealiseerd. Zo werd in 2023 de basis gelegd voor een vernieuwing van de face-to-face dienstverlening aan werkgevers met focus op knelpuntvacatures. Daartoe zorgde VDAB voor een automatische inschatting waardoor enkel knelpuntvacatures in gedeeld beheer komen. Voor deze vacatures biedt VDAB persoonlijke ondersteuning aan de werkgever voor het zoeken van geschikte kandidaten. Daarnaast werd voorzien in een monitoringmodel waardoor lang openstaande vacatures (die geen knelpunt zijn) ook in gedeeld beheer kunnen worden genomen door VDAB.

Het totaal budget voor deze directe toewijzing bedraagt € 9.500.000. Van dit totale budget wordt 40% (€ 3.800.000) gefinancierd via **ESF+-middelen**. De overige 60% (€ 5.700.000) wordt via **Vlaamse cofinanciering** gefinancierd.

## 1.2 Voorwaarden voor toekenning middelen

Voor de toekenning van middelen uit het Europees Sociaal Fonds Plus (ESF+) gelden de volgende voorwaarden:

- de Algemene Voorwaarden voor begunstigden die projecten uitvoeren in het kader van het ESF+ programma 2021-2027, en waarvoor ze Europese en/of Vlaamse cofinancieringsmiddelen ontvangen;
- de oproepspecifieke voorwaarden en criteria die gelden voor de begunstigen van een goedgekeurd project van een specifieke oproep. Deze voorwaarden worden beschreven in deze oproepfiche;
- de projectspecifieke voorwaarden: de voorwaarden en afspraken die via de PLATOS applicatie worden meegedeeld bij onder meer elke projectbeslissing, waaronder ook de toewijzing van het maximale steunbedrag.

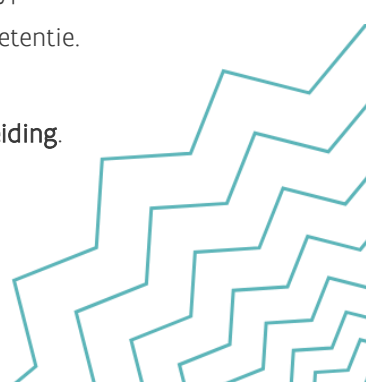
## 1.3 Situering

De projecten kaderen binnen **Prioriteit 1 'Toegang tot werkgelegenheid'** van het Vlaamse ESF+-Programma (2021-2027), onder specifieke doelstelling ESO4.1. Er zijn acties mogelijk die o.a. inzetten op het verbeteren van de toegang tot werk en activeringsmaatregelen voor alle werkzoekenden, met name jongeren, vooral door de jongerengarantie uit te voeren, voor langdurig werklozen en voor kansarme groepen op de arbeidsmarkt, en voor inactieven, en door zelfstandig ondernemerschap en de sociale economie te bevorderen.

Vlaanderen wil de werkzaamheidsgraad verhogen naar 80%. Met deze specifieke doelstelling wordt een toename van de uitstroom naar werk van niet-werkende werkzoekenden VDAB-klienten betracht, een hogere deelname van niet-beroepsactieve groepen aan de arbeidsmarkt vooropgesteld en gestreefd naar een doeltreffend retentiebeleid van de ingestroomde werknemers.

Er worden acties ingezet die direct interveniëren op het individu, op de relatie tussen vraag en aanbod en op het versterken van de toegang tot de arbeidsmarkt van de beoogde doelgroepen. Er zijn vier types van acties: (1) Activering, (2) Inschatting en oriëntering, (3) Intensieve begeleiding en (4) Instroom, nazorg en retentie.

Het project binnen deze directe toewijzing richt zich tot actietype 3, namelijk **intensieve begeleiding**.



De trajectbegeleiding focust zich op het wegnemen van de drempels en/of het overbruggen van de generieke vaardigheids- en attitudekloof met de vraagzijde van de arbeidsmarkt. De acties moeten de deelnemer kunnen ondersteunen in een kortlopend, intensief of gespecialiseerd, maar telkens arbeidsmarktgericht, begeleidingstraject. Hierbij kunnen hefboomen als taal, mobiliteit, balans werk-gezin, gezondheid, (tijdelijke) werkervaring... aan bod komen die de transitie naar tewerkstelling mogelijk maken. Ook een gespecialiseerde dienstverlening die inspeelt op de specifieke mogelijkheden, ondersteuningsnoden en eventuele (gezondheids)beperkingen van de doelgroep is mogelijk, bijvoorbeeld de ondersteuning op de werkvloer.

Acties kunnen de brug slaan tussen de concrete vraag- en aanbodzijde van de arbeidsmarkt d.m.v. activiteiten in het kader van jobhunting en bemiddeling. In dit verband is er aandacht voor toekomstgerichte en transitionele sectoren (bv. In kader van klimaattransitie/hernieuwbare energie en de duurzame tewerkstellingsmogelijkheden van het individu). Ze zetten in op het verkennen en faciliteren van concrete instroommogelijkheden voor deelnemers. Ze bieden een antwoord op de drempels die werkgevers ervaren bij de instroom en de duurzame tewerkstelling van de werknemer. Mogelijke maatregelen t.a.v. intensieve begeleiding zijn:

- Het ondersteunen en begeleiden van werkzoekenden op de werkvloer
- Het aanbieden en begeleiden van stages op de werkvloer
- Werkervaringstrajecten van werkzoekenden en niet-beroepsactieve groepen
- Ondersteuning- en begeleiding van werkzoekenden en niet-beroepsactieve bij het aanscherpen van generieke vaardigheden;
- Trainingsinitiatieven van werkzoekenden en niet-beroepsactieve groepen;
- Acties die tot doel hebben de sollicitatievaardigheden van de deelnemers te versterken;
- Jobhunting en intensieve bemiddelingsinitiatieven
- Generieke vaardigheidsondersteuning
- Taalondersteuning trajecten en interculturele begeleiding
- Herintegratietrajecten van werknemers.
- Begeleiding van medewerkers uit maatwerk in functie van de doorstroom naar het reguliere economisch circuit
- - ...

De focus van het project ligt bij het uitbreiden van de begeleidingscapaciteit, zowel door het versterken van de eigen aanbod, als dat van de partners van de VDAB. De extra capaciteit is zowel gericht op het begeleiden van het individu (werkzoekenden, niet-beroepsactieve groepen), het matchen van de doelgroep met werkgevers, als de ondersteuning op de werkvloer bij het instroomproces.



## 1.4 Doelstellingen

Het kader waarbinnen alle acties zich situeren is 'Vibe' (VDAB in Beweging). Naast zoveel mogelijk mensen een duurzame loopbaan bezorgen heeft VDAB binnen 'Vibe' drie opdrachten:

1. Een loopbaanperspectief en loopbaaneigenaarschap voor elke burger.
2. Elk talent aan de slag.
3. Elke werkgever een perspectief op talent.

Dé referentie blijft competentie. Om de ideale job te vinden, heeft een burger de juiste competenties nodig. VDAB focust dus op ontwikkeling, met het oog op een duurzame carrière.

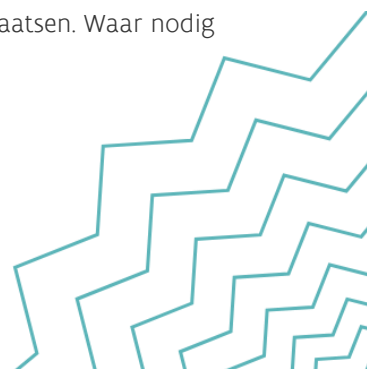
Om de competenties van elke burger te versterken, zetten we o.a. in op:

- arbeidsmarktgerichte opleidingen voor knelpuntberoepen en -competenties;
- korte opleidingen om snel in een bepaalde sector te kunnen starten;
- netwerken met bedrijven en werkpleklers;
- digitale vaardigheden om vandaag vlot te communiceren;
- gerichte competentieversterking voor concrete vacatures.

Via competentieversterkende acties dichten we de kloof op vlak van technische en algemene competenties in functie van de arbeidsmarkt (d.w.z. taal, (digitale) geletterdheid, 21e eeuwse vaardigheden, loopbaancompetenties). We streven naar een geïntegreerde aanpak waar tegelijkertijd aan algemene en technische competenties gewerkt wordt in een arbeidsmarktgerichte context. We zetten maximaal in op werkpleklers, ondersteund via blended learning, en integreren competentieversterking maximaal in activerende instrumenten.

De competentieversterking die we als erkennen en ondersteunen of zelf aanbieden, kenmerkt zich door zijn arbeidsmarktgerichtheid. Het vertrekt zowel vanuit de opleidingsnoden én groeimogelijkheden van een burger, als de competentienood en -vraag vanuit de arbeidsmarkt. Dit maatwerk maakt dat sommige burgers doorgestuurd worden naar een kort competentieversterkend traject, terwijl anderen eerder baat hebben aan een iets langer traject richting onderwijs- of beroepskwalificerende opleidingen (bv. duaal leren, OKOT) of een EVC ter erkenning van de verworven competenties. Welke weg de burger ook volgt, we zetten steeds in op het zichtbaar maken van de verworven competenties en zoeken daar waar nodig of nuttig naar mogelijkheden tot validering. Met deze aanpak ondersteunen we burgers in het uitstippelen van loopbaantrajecten, waarbij ingezet wordt op het verder ontwikkelen van hun leerpotentieel en groei van competenties doorheen de loopbaan.

Competentieversterking gebeurt steeds in het kader van matching. Maar we matchen niet alleen meer op vacatures, maar ook op de 'belofte van de match' (voor zowel de werkzoekende als de werkgever), waarbij eerder gezamenlijk een ontwikkelpad wordt uitgestippeld en afgelegd, in plaats van eerst op te leiden en dan te plaatsen. Waar nodig zorgt VDAB voor sensibilisering en ondersteuning in dit proces.



Projecten binnen deze toewijzing dragen bij tot het realiseren van volgende programmaspecifieke indicatoren:

- Kwetsbare deelnemers werkzoekenden en niet beroepsactieven (inactieven, langdurig werkzoekenden, 55 jaar en ouder, kortgeschoolden, deelnemers met een handicap, deelnemers met een buitenlandse achtergrond of langdurig zieken) (PS-OI-1)
  - Outputindicator Meer ontwikkeld: 102.400 deelnemers (doelstelling 2029)

## 2. Directe toewijzing van een subsidieproject aan een publieke entiteit

### 2.1 Motivering keuze

Voor de selectie van acties binnen het ESF+-programma bestaan volgende werkwijzen:

- Subsidieoproep aan externe begunstigden
- Directe toewijzing van een subsidieproject aan een publieke entiteit

Volgens de nota 'Selectie van concrete acties binnen het ESF+ programma 2021-2027', goedgekeurd door het Monitoringcomité op 29 februari 2024, moet de werkwijze van directe toewijzing van een subsidieproject aan een publieke entiteit aangewend worden wanneer het aangewezen is om de middelen toe te kennen aan een andere publieke entiteit, die deze middelen zelf verder operationaliseert en waarbij het opzetten van een overheidsopdracht dus niet de hoofdactiviteit is. Niettemin is het de taak van het Monitoring Comité om na te gaan of de selectie van een actie gebeurt op de vooraf door het Monitoring Comité goedgekeurde wijze, inclusief wat betreft het toepassen van de selectiecriteria.

Hier volgen we de werkwijze van 'directe toewijzing van een subsidieproject aan een publieke entiteit', meer bepaald aan VDAB, gezien het aangewezen is om de middelen toe te wijzen aan deze organisatie omwille van de volgende redenen:

- VDAB is het best geplaatst om deze opdracht uit te voeren, gezien de doelstellingen van deze opdracht aansluiten bij de strategie rond publieke arbeidsbemiddeling en er binnen de Vlaamse overheid geen andere entiteit gespecialiseerd is in dit thema.
  - We verwijzen o.a. naar artikel 4 van het decreet van 07/05/2004 tot oprichting van het publiekrechtelijk vormgegeven extern verzelfstandigd agentschap "Vlaamse Dienst voor Arbeidsbemiddeling en Beroepsopleiding": *De VDAB heeft als missie om, in het belang van werkgevers, werknemers en werkzoekenden, enerzijds de arbeidsbemiddeling en anderzijds de*



*begeleiding en de opleiding met het oog op de levenslange en duurzame inschakeling op de arbeidsmarkt van werkzoekenden en werknemers te verzekeren, te organiseren en te bevorderen.*

- In het ESF+ programma 2021-2027 staat beschreven dat Europa WSE de acties voor de volledige beroepsbevolking mét ook een focus op meer kwetsbare groepen voor haar rekening neemt. **VDAB voert acties uit specifiek voor werkzoekenden en niet-beroepsactieve groepen.**
- In het VESOC-akkoord 'Iedereen nodig, iedereen mee: 40 maatregelen voor de Vlaamse arbeidsmarkt' die de Vlaamse Regering en de sociale partners op 1 juli 2022 sloten, wordt Binnen de eerste pijler worden vijf concrete acties geformuleerd, waaronder als eerste – en dewelke van toepassing is op dit project – **'Bouw een sterker begeleidingsproces voor werkzoekenden uit en een bredere rekrutering bij werkgevers'**. Belangrijk hierbij is dat in het licht van de huidige arbeidsmarktcontext de activering meer dan vandaag op een evenwichtige manier moet vertrekken vanuit de noden van de werkzoekenden en hun competenties enerzijds en de beschikbare vacatures anderzijds. Een **sterke uitbouw van het begeleidingsproces voor werkzoekenden** moet hand in hand gaan met een bredere rekrutering bij werkgevers. Een goed activeringsbeleid kan pas slagen als mensen efficiënt, beter en tijdig worden bereikt. Dat geldt zowel voor de ingeschreven werkzoekenden als voor de potentiële arbeidsreserve bij de niet-actieve beroepsbevolking. Wie werk zoekt, moet kunnen rekenen op een **actieve en intensieve bemiddeling** op maat van zijn/haar mogelijkheden. Daartoe moet elke werkzoekende, ongeacht de beschikbaarheid, van VDAB een effectief en gepast aanbod op tijd krijgen.
- In de Beleidsnota 2019-2024 Werk en Sociale Economie staat onder Operationele Doelstelling VI.1.1. Het activeringsbeleid versterken en elke werkzoekende een aanbod op maat bieden dat: "Om beter in te spelen op de huidige krapte, mismatches en drempels — maar met het oog op opportuniteiten om meer mensen op de arbeidsmarkt te krijgen — versterken we het activeringsbeleid. Hierbij is het belangrijk dat niet langer het statuut of het uitkeringsstelsel, maar wel de competenties en de afstand tot de arbeidsmarkt de toegang tot onze dienstverlening bepalen. De doelstelling is dat elke werkzoekende kan rekenen op een kwaliteitsvolle dienstverlening op maat, gebaseerd op zijn afstand tot de arbeidsmarkt. We werken een strategie uit op maat van elke doelgroep om hen maximaal te begeleiden naar de arbeidsmarkt binnen de Vlaamse hefboomen die ter beschikking zijn. **VDAB krijgt een duidelijke regisseursrol om werkzoekenden (intensief) naar werk te begeleiden.**

## 2.2 Budget

Het totaal budget voor deze directe toewijzing bedraagt **€ 9.500.000**. Van dit totale budget wordt **40% (€ 3.800.000)** gefinancierd via **ESF+-middelen**. De overige **60% (€ 5.700.000)** wordt via **Vlaamse cofinanciering** gefinancierd.

Er wordt geen voorschot uitbetaald aan VDAB.





## 2.3 Staatssteun

De verleende steun is gelet op art. 7 van het Besluit van de Vlaamse Regering betreffende steun aan projecten in het kader van het Europees Fonds voor de Regionale Ontwikkeling en het Europees Sociaal Fonds van 25 september 2015 niet onderworpen aan de staatssteunregels.

## 2.4 Kosten

Het project binnen deze directe toewijzing richt zich tot **uitbreiden van de begeleidingscapaciteit**, zowel door het versterken van de eigen aanbod, als dat van de partners van de VDAB. De extra capaciteit is zowel gericht op het begeleiden van het individu (werkzoekenden, niet-beroepsactieve groepen), het matchen van de doelgroep met werkgevers, als de ondersteuning op de werkvloer bij het instroomproces. Er kan ook ruimte zijn voor specifieke financiële incentives ten aanzien van de arbeidsmarktintegratie, bijvoorbeeld in het kader van werkervaringstrajecten. Op die manier kan elk individu meteen rekenen op een geïntegreerd aanbod op maat. Deze acties worden aangeboden aan werkzoekenden en niet-beroepsactieve groepen die ondersteuning nodig hebben om de aansluiting met de arbeidsmarkt te kunnen maken. Binnen deze actie zullen de kosten voor de tijdsinzet berekenend worden op basis van een standaarduurtarief (SUT) van de trajectbegeleiders.

### 1. PROJECTPERSENEEL VIA STANDAARDUURTARIEF

Bedoeld is het projectpersoneel met een arbeidsovereenkomst tewerkgesteld bij promotor of partners.

Dit kan gaan om contractuele, statutaire/vastbenoemde medewerkers. Voor statutair/vastbenoemd overheidspersoneel komt de kost in aanmerking voor subsidiëring doordat het project additioneel is aan de reguliere werking van de overheidsorganisatie.

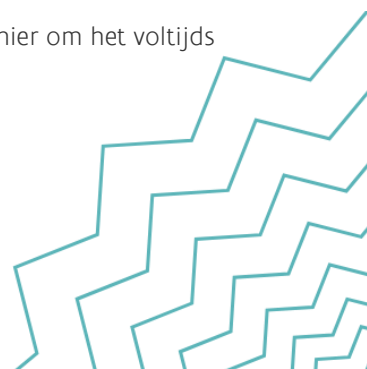
We hanteren voor elk personeelslid een jaarlijks standaarduurtarief op basis van zijn/haar individueel voltijds brutomaandloon.

#### Standaarduurtarief

Voor elk kalenderjaar geldt voor elk intern personeelslid één standaarduurtarief.

Dit standaarduurtarief (SUT) wordt berekend door het voltijds bruto maandloon van januari van de projectmedewerker (zonder toeslagen, premies, ed.) te vermenigvuldigen met de factor 1,2%.

Deze factor werd vastgesteld uit een fair en redelijk aandeel van overige loonkosten bovenop het brutoloon plus eventuele loonkost reducties voor de werkgever en werknemer. Deze factor verrekent dit maandloon ook naar een bedrag per uur. Dit is een vast bepaalde factor waar niet kan van afgeweken worden. Het gaat hier om het voltijds bruto maandloon zonder voordelen vermits deze vervat zitten in de factor 1,2%.



Een voltijds bruto maandloon van 3.000 euro levert bijvoorbeeld een standaarduurtarief van 36 euro (3.000 euro x 1,2%).

Indien een personeelslid in januari nog niet in dienst was, wordt het voltijds bruto maandloon van de eerste volledige maand van tewerkstelling gebruikt.

Ieder kalenderjaar kan het voltijds bruto maandloon worden geactualiseerd.

Voor personeelsleden met een deeltijdse arbeidsovereenkomst wordt het voltijds bruto maandloon als berekeningsbasis genomen.

Als een personeelslid meerdere arbeidsovereenkomsten heeft, is de berekeningsbasis van het standaarduurtarief de totaliteit van het loon, tenzij de inzet slechts betrekking heeft op één arbeidsovereenkomst.

Een tussentijdse aanpassing buiten de jaarlijkse aanpassing van het SUT in januari is niet mogelijk.

Bij elk rapport laadt u volgende bewijsstukken op in PLATOS:

loonfiche van januari van het kalenderjaar voor elk personeelslid of loonfiche van eerste volledige maand van tewerkstelling van het personeelslid

de arbeidsovereenkomst indien de loonfiche het arbeidsregime niet duidelijk bevat

### **Tijdsregistratie en toewijzing projectpersoneel via SUT**

Elk projectpersoneelslid met arbeidsovereenkomst registreert zijn projectprestaties in het door Europa WSE ter beschikking gesteld systeem: de TijdsRegistratie-applicatie (TR-applicatie).

Het standaarduurtarief wordt vervolgens toegepast op de gepresteerde uren in het kader van het project. Zo wordt de projectkost bekomen.

Het betreft de tijd, die besteed wordt aan de activiteiten voor de in de oproep geformuleerde doelstellingen.

Zowel de promotor, de partner(s) als de projectpersoneelsleden zijn verantwoordelijk voor de registratie van de tijdsinzet

In de TijdsRegistratie applicatie kan gekozen worden om ofwel te werken via (gedeeltelijke of volledige) toewijzingen van medewerkers op het project dan wel via individuele uurregistratie.

Andere manieren van registreren dan diegene die door Europa WSE worden aangereikt, zijn binnen deze oproep niet toegestaan.

Een voltijds equivalent wordt door de Europese regelgeving gelijkgesteld aan 1.720 uur op jaarbasis. Dit is het geldend maximaal aantal uren.

### **Registratie projecttijd via toewijzing**



Met een toewijzing wordt in de TR-applicatie vastgelegd -door zowel de promotor en/of partner als de betrokken projectmedewerker- voor welke periode (looptijd van de toewijzing) en voor welk percentage arbeidstijd in verhouding tot zijn arbeidsregime de medewerker ingezet wordt voor het project, mét vermelding van de functie die deze persoon zal opnemen.

Bij ziekte tijdens de toewijzing gelden volgende regels:

De periode van gewaarborgd loon door de werkgever mag als projecttijd worden aangerekend.

De periode van uitkering door de sociale zekerheid die daarop volgt, moet in mindering worden gebracht.

Indien de medewerker wordt vervangen, wordt de projecttijd van de vervanger ingebracht zodra deze start.

Indien een vervanger start in de periode van gewaarborgd loon stopt de projecttijd van het personeelslid in ziekte en gebruikt u de startdatum van de vervanger.

### **Registratie projecttijd via uurregistratie**

Er kan eveneens gewerkt worden met individuele uurregistratie in de TR-applicatie. In dat geval worden de projectprestaties aan de beschreven projectactiviteiten ingebracht door het projectpersoneelslid en door de promotor en/of partner gevalideerd. Projectverplaatsingen tijdens de arbeidstijd kunnen worden opgenomen. Volgende kunnen niet geregistreerd worden als projecttijd: middagpauze (minstens 30 minuten)<sup>2</sup> en de tijd voor het woon-werkverkeer.

De wettelijke maxima bedragen 11u/dag en 50u/week.

Er kunnen nooit meer uren worden ingediend dan de wettelijk te presteren uren volgens de arbeidsovereenkomst (= absoluut maximum te bekijken op maandniveau). Indien nodig worden de uren afgetopt op dit maximum.

Als algemene regel geldt bovendien dat bij een voltijdse tewerkstelling nooit meer dan 1.720 u/jaar kan worden aanvaard.

Overuren zijn enkel subsidiabel indien ze uitbetaald of gecompenseerd werden door verlof én indien de behandeling en afwikkeling van overuren gebeurt in lijn met de geldende arbeidswetgeving.

In de aanvraag wordt een raming gemaakt van de verwachte activiteiten met de vereiste kost. In een rapport na afloop van een rapportperiode worden de effectief in het project gemaakte kosten ingediend en door Europa WSE afgerekend.

## **2.5 Aanvraag**

VDAB dient als promotor de aanvraag in via PLATOS die een antwoord biedt op de hierboven beschreven doelstellingen. De promotor beschrijft in de aanvraag hoe hij het project zal operationaliseren. De promotor

---

<sup>2</sup> Wanneer de arbeidstijd 6 uren overschrijdt, wordt aan de werknemer een pauze toegekend (Art. 38quater van de Arbeidswet van 16 maart 1971)



beschrijft ook hoe het project zal worden aangestuurd, welke controles de promotor zal inlassen voor betaling en hoe er aan de Beheerautoriteit gerapporteerd zal worden, inclusief over de relevante indicatoren en de gemaakte kosten. Verder beschrijft de promotor in de aanvraag wie welke rol en verantwoordelijkheid opneemt in het uitvoeren van het project.

## 2.6 Selectiecriteria

De aanvraag zal geëvalueerd worden op basis van deze criteria:

- Relevantie (40%): mate waarin het voorstel effectief bijdraagt aan de verwezenlijking van de specifieke doelstellingen van de toewijzing, vanuit samenhang met de strategieën die eraan ten grondslag liggen,
- Haalbaarheid (20%): graad van waarschijnlijkheid dat de doelen van het voorstel effectief behaald zullen worden, in lijn met de door de oproep vooropgestelde strategieën;
- Adequate bestuurlijke capaciteit (20%): mate waarin garanties geboden worden dat de middelen goed beheerd worden.
- Kosten/baten (20): mate waarin het steunbedrag, de uitgevoerde activiteiten en de verwezenlijking van doelstellingen een goede verhouding tonen;

## 2.7 Selectieprocedure

De projectaanvraag komt terecht bij een evaluatiecollege dat deze beoordeelt op basis van bovenstaande criteria. Het evaluatiecollege bestaat uit een twee evaluatoren: een van Europa WSE en een van de beleidsafdeling van het Departement Werk en Sociale Economie.

Op elk van de criteria worden punten gegeven op 4. De aanvraag wordt door een individuele evaluator als positief geëvalueerd wanneer het een minimale score van 60% per criterium behaalt.

Wanneer alle evaluatoren de aanvraag positief beoordelen, wordt dit goedgekeurd. Wanneer alle evaluatoren de aanvraag negatief beoordelen, wordt de aanvraag afgekeurd.

De beoordelaars streven een consensus na. Waar deze niet bereikt wordt, wordt advies gevraagd aan het monitoringcomité. Europa WSE maakt de uiteindelijke beslissing.

Europa WSE voorziet een mogelijkheid om bezwaar in te dienen tegen een beslissing. Binnen de 30 dagen na het bekendmaken van de beslissing kan men bezwaar aantekenen bij Europa WSE. Dit kan enkel betrekking hebben op materiële fouten, nl. documentatie die over het hoofd gezien werd bij de beoordeling en/of foutieve berekeningen inzake kosten en/of financiering. Inhoudelijk (wat betreft de substantie van voorstellen en de toepassing hierop van de criteria) kan er geen bezwaar worden aangetekend.



## 2.8 Projectbeslissing

Wanneer de selectieprocedure is afgerond, wordt VDAB via een e-mail vanuit PLATOS op de hoogte gebracht van de beslissing. De consensustekst en geformuleerde voorwaarden worden in PLATOS weergegeven. De evaluatie van de aanvraag is raadpleegbaar in PLATOS. Het project gaat van start op de voorziene begindatum zoals aangegeven in de aanvraag. Wanneer de aanvraag is afgekeurd, ontvangt de promotor een e-mail vanuit PLATOS met een motivering van de negatieve beslissing.

## 2.9 Opvolging door projectbeheerder

De beheerder van Europa WSE ondersteunt het project in de administratieve en financiële opvolging zowel bij indiening van de aanvraag als tijdens de uitvoering van het project. Daarnaast volgt de beheerder de eventuele geformuleerde voorwaarden bij de projectbeslissing op en voert hij de eerstelijnscontrole uit.

## 2.10 Looptijd

De looptijd van het project is vastgelegd van 1 januari 2024 tot en met 31 december 2024.

## 2.11 Rapportering

De promotor rapporteert in 2025 over de gemaakte kosten in het project. Na afloop van een rapportperiode kan de promotor het rapport indienen vanaf januari tot en met eind maart 2025. De deadline voor indiening van het rapport is uiterlijk 3 maanden na afloop van de rapportperiode. De rapportering gebeurt in PLATOS.

## 2.12 Geografisch toepassingsgebied voor uitvoering van projectactiviteiten

Het project wordt uitgevoerd in het Vlaamse Gewest.

## 2.13 Evaluatieonderzoeken

VDAB verleent met de uitvoering van de projecten hun medewerking aan de uitvoering van eventuele evaluatieonderzoeken die geïnitieerd zouden worden vanuit Europa WSE en de evaluatiecel van DWSE.

## 2.14 Projectadministratie en bewaarplicht

VDAB bewaart alle projectdocumenten voor een termijn van vijf jaar, te rekenen vanaf 31 december van het jaar waarin de promotor de laatste betaling voor het project ontvangen heeft. In geval van gerechtelijke procedures kan deze termijn onderbroken worden.



## 2.15 Verwerking van persoonsgegevens

VDAB treedt op als verantwoordelijke voor de verwerking voor alle persoonsgegevens die hij rechtstreeks of onrechtstreeks inzamelt en verwerkt voor zijn doeleinden, in het bijzonder voor de verplichtingen vanuit dit project.

De begunstigde zal de volgende persoonsgegevens doorgeven aan Europa WSE:

Gegevens van medewerkers van de begunstigde:

- Unieke identificatie (zoals rijksregisternummer of bisnummer)
- Naam en voornaam
- Geboortedatum
- Contactgegevens
- Beroep en betrekking
- Gegevens over de geleverde prestaties
- Loongegevens

Europa WSE zal deze persoonsgegevens verwerken met als doel de controle van de subsidievoorwaarden en de berekening van de subsidie.

Gegevens van contractanten van de begunstigde:

- Unieke identificatie (zoals BTW-registratienummer of fiscaal identificatienummer)
- Gegevens over geleverde prestaties
- Factuurgegevens in kader van geleverde prestaties

Europa WSE zal deze persoonsgegevens verwerken met als doel de controle van de subsidievoorwaarden en de berekening van de subsidie enerzijds en de rapportering aan de Europese Commissie anderzijds.

Gegevens van deelnemers (doelgroep) bij de begunstigde:

- Unieke identificatie (zoals RRN of bisnummer)
- Naam en voornaam
- Geboortedatum
- Start en einde van de actie

Europa WSE zal via de unieke identificatie andere bestaande databronnen raadplegen met als doeleinde rapportering aan de Europese Commissie. Het gaat hier over de verzamelplicht van onderwijsgegevens (zoals diploma), adres, gezondheidsgegevens (handicap), nationaliteit, buitenlandse achtergrond, werkgelegenheidsgegevens en loongegevens voor iedere deelnemer. Deze verzamelplicht komt voort vanuit de



gemeenschappelijke output-en resultaatsindicatoren zoals opgenomen is in bijlage I van de ESF+-verordening (EU) 2021/1057.

De persoonsgegevens worden doorgegeven aan Europa WSE via de beveiligde systemen PLATOS en de PLATOS-tijdregistratie applicatie.

## 2.16 Bevragingsindicatoren

Voor de volgende gemeenschappelijke indicatoren uit het ESF+ programma kunnen de gegevens niet verzameld worden op basis van de koppeling met een unieke identificatie van deelnemers (RRN/Bis, zie boven) met reeds bestaande databanken:

- DAKLOZEN OF MENSEN DIE VAN DE WONINGMARKT UITGESLOTEN ZIJN
- MINDERHEDEN (WAARONDER GEMARGINALISEERDE GEMEENSCHAPPEN ZOALS DE ROMA)

Aan een typische selectie van de begunstigden zal Europa WSE vragen in hoeverre zij inschatten dat ze met deze doelgroepen te maken hebben ('educated guess'). Begunstigden moeten deze data niet expliciet bij de deelnemers bevragen of op persoonsniveau bijhouden.

## 2.17 Programmaspecifieke indicatoren

Om het ESF+ programma 2021-2027 te monitoren zijn er specifieke indicatoren opgenomen waarover wordt gerapporteerd aan de Europese Commissie. In deze directe toewijzing gaat het over:

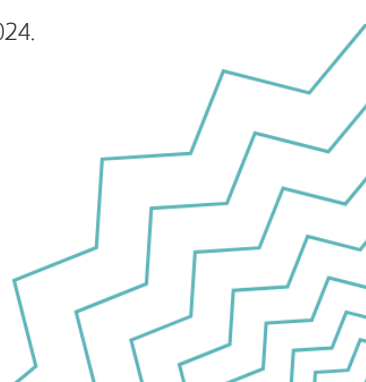
- Kwetsbare deelnemers werkzoekenden en niet beroepsactieven (inactieven, langdurig werkzoekenden, 55 jaar en ouder, kortgeschoolden, deelnemers met een handicap, deelnemers met een buitenlandse achtergrond of langdurig zieken) (PS-OI-1)

## 2.18 Communicatie en zichtbaarheid

Alle projecten die financiële steun krijgen uit het ESF+-fonds zijn gebonden aan de communicatierichtlijnen vanuit de Europese Unie. Alle info vind je hier: <https://www.europawse.be/praktische-info/communiqueer-over-je-project/communicatieverplichtingen-nieuwe-projecten-esf-en-amif-2021-2027>.

## 2.19 Volgende stappen

- Europa WSE voorziet in PLATOS de mogelijkheid voor VDAB om tussen 1 en 30 april 2024 (tot 23.59u) de projectaanvraag in te dienen.
- De looptijd van het project is vastgelegd van 1 januari 2024 tot en met 31 december 2024.



- Wanneer de selectieprocedure is afgerond, wordt VDAB via een e-mail vanuit PLATOS op de hoogte gebracht van de beslissing. De consensustekst en geformuleerde voorwaarden worden in PLATOS weergegeven. De evaluatie van de aanvraag is raadpleegbaar in PLATOS.
- Het project gaat van start op de voorziene begindatum zoals aangegeven in de aanvraag.
- Wanneer het project is afgekeurd, ontvangt de promotor een e-mail vanuit PLATOS met een motivering van de negatieve beslissing.

### 3. Bijlagen

1. **Algemene voorwaarden** voor begunstigden die tijdens de programmaperiode 2021-2027 projecten uitvoeren in het kader van het Europees Sociaal Fonds Plus (ESF+) en hiervoor Europese middelen en/of Vlaamse cofinancieringsmiddelen (VCF) ontvangen.
2. **De selectiecriteria en beoordelingsvragen** op basis waarvan Europa WSE de projectaanvraag zal beoordelen. Deze vragenlijst kan gebruikt worden om de aanvraag inhoudelijk voor te bereiden. De antwoorden op deze vragen vult VDAB aan in de voorziene velden in PLATOS.

